

Antonio Gaudí i Cornet

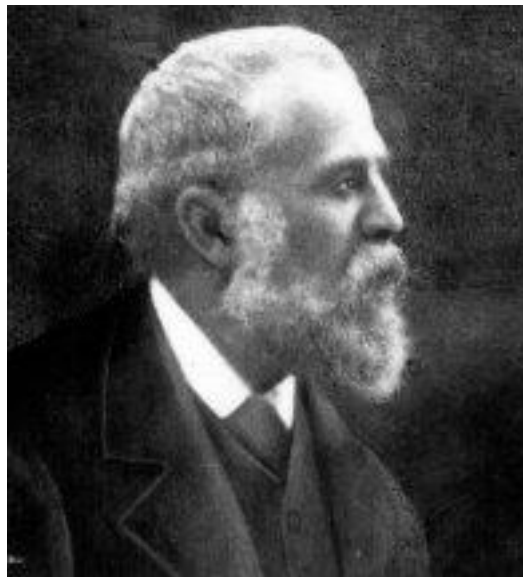
1.- BIOGRAFÍA Y OBRA DE ANTONIO GAUDÍ

Introducción a la obra de Antonio Gaudí

Antonio Gaudí, máximo representante del **modernismo** y uno de los pioneros de las vanguardias artísticas del s. XX, nació el 25 de Junio de 1852. El lugar de su nacimiento se lo disputan Riudoms y Reus, poblaciones muy próximas entre sí en la provincia de Tarragona, aunque la mayoría de sus biógrafos afirman que nació en Reus. De su padre, que fue calderero en Riudoms, heredó la tradición artesanal

Desde pequeño, Gaudí padeció un problema reumático que le impidió ir a la escuela y jugar con los niños de su edad, convirtiéndose en un gran observador de la naturaleza, de la que le atraían las formas, los colores y la geometría.

A los once años ya manifestaba su entusiasmo por la arquitectura y el dibujo, y a los diecisiete, se trasladó a Barcelona para entrar en la escuela de Arquitectura. De su personalidad podemos destacar la religiosidad y el escaso interés que demostró por la sexualidad. Sólo se conoce el nombre de una mujer de la que estuvo enamorado, Pepita Moreu, que rechazó la mano de Gaudí. Podríamos asegurar que el trabajo llenó su vida por completo.



El Modernismo y Gaudí

Su actividad profesional se desarrolló en Barcelona, que a finales del s. XIX vivía un momento de auge económico debido al florecimiento de la industria y el comercio. La nueva burguesía enriquecida fue la gran mecenas del modernismo, movimiento artístico europeo de finales del s. XIX, que en España, como en el resto de Europa, tomó unos tintes originales propios y creó la necesidad de renovación.

El modernismo en Cataluña se nutrió de la "**Renaixença**", sentimiento nacionalista que reivindicó la cultura y la política buscando referentes históricos en la gloriosa Edad Media. Extrajo los elementos tradicionales catalanes y recuperó el gótico como símbolo de su identidad.

Gaudí partió de un medio artístico local unido a las características del **modernismo** y del **Art Nouveau** e intentó superar estas tendencias y alcanzar un lenguaje propio.

Sus obras iniciales se apoyaron en la hibridación y reinterpretación de estilos históricos, sobre todo de los medievales gótico y mudéjar. Influenciaron notablemente en el artista el libro de Violet Le Duc sobre la arquitectura francesa de los siglos XI al XVI y los escritos teóricos de Ruskin, quien predicó en 1853 que el ornamento era el origen de la arquitectura, despertando el gusto por las formas caprichosas y por los juegos ornamentales que darían origen al Art Nouveau.

Una de las constantes de su obra es el amor a la Naturaleza. En las formas vivas, vegetales o animales, encontró una fuente de inspiración, que quedará reflejada en el uso de piedras de construcción curvas y formas orgánicas.

Gaudí no sólo revolucionó la arquitectura, además diseñó muebles, elementos decorativos con vidrio y cerámica y empleó el hierro forjado. Todos ellos formaban parte de sus construcciones. Entiende la arquitectura como un arte integrador, simbólico y total dentro del mundo natural. Buscó la luz y el color. Sus edificios resultan una gran escultura de símbolos en cuya decoración tienen cabida otras artes, un intenso trabajo que desarrolló con la colaboración de numerosos artesanos.

La exposición universal de París de 1878 supuso el principio de su fama, allí conoció a uno de sus mejores amigos, Eusebio Güell, su principal mecenas junto con la burguesía y el mundo eclesiástico.

Etapa historicista de Gaudí

En la obra de Gaudí se puede hablar de dos etapas. Una primera historicista que va desde 1883, fecha en la que ya empieza a trabajar en la **Sagrada Familia**, hasta 1900. La primera construcción es la **Casa Vicens**, de estilo hispanoárabe, realizada con abundante azulejería y con atrevidos mocárabes en sus techumbres. Siguiendo una estética gótica realizó el **Palacio Güell** (1886-91), el **Colegio Teresiano** (1888-90), el **Palacio Episcopal de Astorga** y la **Casa de Los Botines** en León.

Etapa Modernista de Gaudí

Entre 1898 y 1904, dos construcciones marcan un cambio en su estética avanzándonos lo que será la fase posterior, Bellesguard (Bella Vista) y la Casa Calvet. Bellesguard, plasma un gótico de ensoñación que se funde con el paisaje que le rodea y la Casa Calvet muestra a un Gaudí preocupado por los patios interiores y por las formas orgánicas de los muebles diseñados para su decoración.

Desde 1900 hasta 1917 se produce la segunda y gran etapa de la obra gaudiniana. Es el período de las construcciones más atrevidas, más modernas y más personales. En el Parque Güell, se evidencian sus inquietudes por los valores arquitectónicos y estéticos de carácter libre y de gran fuerza cromática.

En la Casa Batlló (1904-1906), el modernismo de Gaudí alcanza su plenitud. Lo que en principio era una simple reforma de un edificio ya construido, dio la oportunidad a Gaudí de crear una de sus obras más poéticas. La fachada, ondulada verticalmente, está revestida de fragmentos de vidrio y cerámica de diferentes colores. El propio Gaudí fue indicando a los operarios, desde la calle, la distribución de los diferentes fragmentos y colores. La parte baja del edificio fue sustituida por unas formas ondulantes talladas en piedra, que integran los balcones, y en los que se ven unas delicadas columnas con temas florales. En los detalles decorativos demuestra que es al mismo tiempo arquitecto, decorador y genial escultor.

Entre 1906 y 1910, Gaudí realizó, la Casa Milá, conocida también como La Pedrera por la impresionante fachada que fue concebida como una gran masa de piedra ondulante sin líneas rectas. En el tejado utiliza formas abstractas y vanguardistas que sirven de accesos, chimeneas o puntos de ventilación.

Desde 1917 y hasta 1926, año en que Gaudí murió atropellado por un tranvía, dedicó todos sus esfuerzos al gran templo de La Sagrada Familia. Las obras progresaron muy lentamente, desde 1883 a 1891 se realizó la cripta, en 1893 se cerró el ábside y hasta 1925 no se finalizó la primera de las cuatro torres que debían completar la fachada del Nacimiento. La Sagrada Familia, su obra inconclusa, es inclasificable. Tomó elementos y estructuras del pasado, pero sobre todo dejó rienda suelta a su imaginación para crear un monumento tan lleno de personalidad que hoy es símbolo de Barcelona.

Como se ha citado, en 1926, concretamente, el día 7 de junio de 1926, en el chafalán de la Gran Vía de les Corts Catalanes con la calle de Bailèn, un tranvía de la línea 30 envistió a Gaudí, que resultó herido de gravedad. Fue trasladado al Hospital de la Santa Creu, donde expiró tres días después. El cuerpo del arquitecto fue enterrado el día 12 de aquel mes en la capilla del Carmen de la cripta del templo de la Sagrada Familia, después de que su féretro, que recorrió gran parte de la ciudad, fuera seguido por una multitud que quiso despedir a quien fue el arquitecto más ilustre de la ciudad.

Con los años, la figura de Gaudí también ha ganado adeptos, se ha difundido considerablemente y en la actualidad está muy bien valorada. Su obra se ha convertido en uno de los principales reclamos culturales de la ciudad y es un legado que ha sido declarado patrimonio de la humanidad por la UNESCO.

Información obtenida en: <http://www.arteespana.com/antoniogaudi.htm>

A modo de ejemplo se presenta la siguiente página web turística de Barcelona, el reclamo publicitario de la obra de Gaudí se hace evidente, pues se

CONOCER BARCELONA
Guía turística - Vuelos - Hoteles - Excursiones

Guía turística | Hoteles en oferta | Actividades y visitas guiadas | Circuitos y cruceros | Alquiler de coches

Barcelona - Guía de viajes

Guía

- Inicio
- Información general
- Cómo llegar
- Historia
- Transporte
- Dónde dormir
- Barrios y zonas
- Qué ver
- Museos
- Parques y jardines
- Playas
- Dónde comer
- Compras
- Salir de fiesta
- Cómo ahorrar
- Cruceros
- Pinet Adventure
- Mapa interactivo
- Fotos
- Foro de Barcelona

Servicios

- Viajes a Barcelona
- Excursiones y visitas guiadas en español
- Hoteles en oferta
- Apartamentos
- Vuelos baratos
- Alquiler de coches

Barcelona

Situada a orillas del Mediterráneo, Barcelona es una ciudad cosmopolita con una gran importancia tanto cultural como comercial, financiera y turística. Barcelona es una de las ciudades europeas más visitadas, tanto por los turistas desobesos de conocer la capital, como por los asistentes a los congresos, reuniones y todo tipo de exposiciones que se celebran en la ciudad.

Si te gusta la web, no olvides **agregarla a favoritos** y compartirla con tus amigos.

Una ciudad con mucho que ofrecer

Barcelona posee una impresionante oferta cultural, contando con algunas interesantes museos como la **Fundación Joan Miró** o el **Museo Picasso**, aunque donde se aprecia realmente el arte que envuelve la ciudad es paseando por sus calles cargadas de arte.

La conocidísima **Sagrada Família** o el sorprendente **Parque Güell** son algunas de las marcas con las que **Antoni Gaudí** decoró la ciudad de un modo espectacular.

Pero Barcelona no es solo arte, sino que también posee soleadas **playas** combinadas con una sorprendente **oferta gastronómica**.

Reserva el hotel con antelación

En **HotelsBaratos.com** podrás encontrar increíbles ofertas en hoteles de todas las categorías, los descuentos son de hasta el 75% y precio mínimo está garantizado.

Hoteles en Barcelona

Como venidas al ciudadales, en la gran mayoría de los hoteles es posible cancelar la reserva hasta el día anterior a la llegada y el pago se hace en el hotel.

Tu guía de Barcelona

Esta guía ha sido creada por viajeros que comparten sus experiencias personales para tratar de ayudarte a disfrutar del viaje, además de **ahorrar** y aprovechar el tiempo al máximo.

Con nuestra guía queremos ayudarte a descubrir todos los encantos de Barcelona, muestra de las **visitas imprescindibles** y ayudarte a conocer su historia, su arte y sus monumentos. También queremos ayudarte a conocer las mejores formas de **moverse por la ciudad**, cuáles son los **platos típicos** o las **mejores zonas para alojarse**.

La información y los datos prácticos han sido recogidos y actualizados en septiembre de 2012. Si encuentras algún error o piensas que hay algo que deberíamos corregir, ponte en **contacto** con nosotros.

Tours en español

- Sagrada Família sin cola **34€**
- Barcelona al completo **90€**
- Autobús turístico **26€**
- Camp Nou Experience **23€**
- Excursión a Montserrat **53€**
- Ver todas las actividades

Viajes en oferta

- Crucero Mediterráneo **389€**
- Andalucía y Toledo **700€**
- Andalucía y Valencia **445€**

Hoteles en oferta

Fecha de llegada: 10 Abr 2018

Fecha de salida: 17 Abr 2018

Buscar ofertas

o ver todos los hoteles baratos

Vuelos baratos

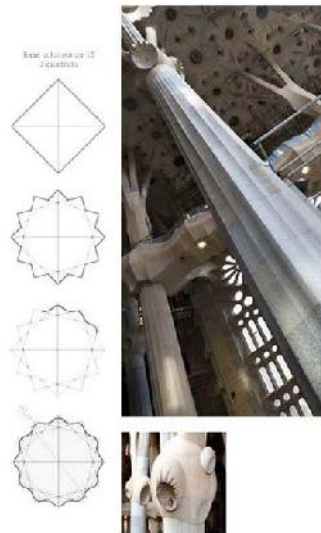
- Madrid-Barcelona
- Valencia-Barcelona
- Sevilla-Barcelona
- Lisboa-Barcelona
- Vuelos desde otras ciudades

2.-PARTICULARIDADES DE DE SU OBRA.

Geometría

Durante los últimos quince años de su vida, Antoni Gaudí proyectó muchas partes del templo para que se pudieran construir en el futuro. Lo hizo combinando formas geométricas elegidas por sus cualidades formales, estructurales, lumínicas, acústicas y constructivas: hiperboloides, paraboloides, helicoides, conoides y elipsoides. Gran parte de estas superficies son regladas, lo que facilita su construcción. Gaudí asignó una de estas formas a cada tipo de los elementos que componen las naves. Con helicoides inventó una columna nueva en la historia de la arquitectura: la columna de doble giro. Usó hiperboloides para las aberturas de los ventanales y las bóvedas. Con paraboloides creó superficies de enlace en las bóvedas y las cubiertas, así como las columnas de la fachada de la Pasión. Generó los nudos o capiteles de las columnas principales con elipsoides. Y antes ya había proyectado el edificio de las escuelas parroquiales con conoides.

Además, Gaudí desarrolló un sistema de proporciones aplicado a todas las dimensiones y a todos los elementos del templo.



Columna de doble giro

La columna de doble giro se inicia en la base con un polígono regular o estrellado de lados rectos o parabólicos, o con una combinación de polígonos que, a medida que la columna se eleva, se transforman en diferentes secciones cada vez con más vértices, hasta llegar al círculo en la cabeza superior.

Geoméricamente, es la intersección de dos columnas helicoidales con la misma base, pero con giros contrarios. Todas las columnas ramificadas son de doble giro, pero con polígonos diferentes en la base. Con este tipo de columna, Gaudí consigue la continuidad de aristas y superficies entre una columna y las que tiene situadas encima o debajo.



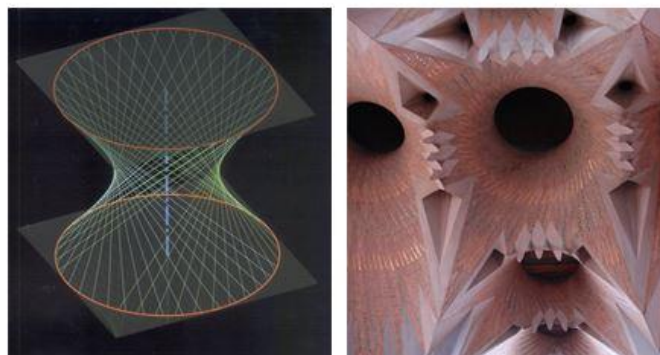
Superficies regladas

Las superficies de doble curvatura regladas son, tal como indica su nombre, superficies que contienen rectas, porque se generan mediante el movimiento de una recta que sigue un recorrido determinado.

Con el uso de superficies regladas alabeadas (hiperboloides, paraboloides, helicoides y conoides), Gaudí proyecta una arquitectura naturalista formada de superficies únicamente geométricas, con secciones hiperbólicas y parabólicas, de buenas cualidades estructurales, acústicas y de difusión de la luz. El hecho de ser generadas por líneas rectas facilita su construcción.

Hiperboloide

El hiperboloide es una superficie generada por una hipérbola que gira alrededor de un círculo o una elipse. Puede ser macizo o hueco: macizo para pasar de la columna a las bóvedas; hueco por donde entrará la luz hacia el interior del templo. El hiperboloide contiene dos haces de rectas inclinadas, tangentes al círculo o a la elipse. En las bóvedas y los ventanales, el hiperboloide queda limitado por unos estrellados creados con estas líneas rectas. Las bóvedas y los ventanales son intersecciones entre hiperboloides, enlazados con paraboloides gracias a rectas comunes a dos superficies.



Paraboloide hiperbólico

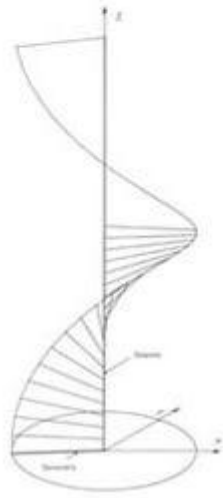
El paraboloide hiperbólico es una superficie alabeada de secciones parabólicas que es el resultado del desplazamiento de una línea recta encima de otras dos líneas que se cruzan en el espacio. Generalmente queda limitado por cuatro líneas rectas.



Helicoide y Conoide

El helicoide es una superficie reglada generada por una línea recta que gira según una espiral alrededor de un eje vertical.

El conoide es una superficie formada por una recta que se desplaza encima de otra recta y encima de una curva; por ejemplo, una senoide.



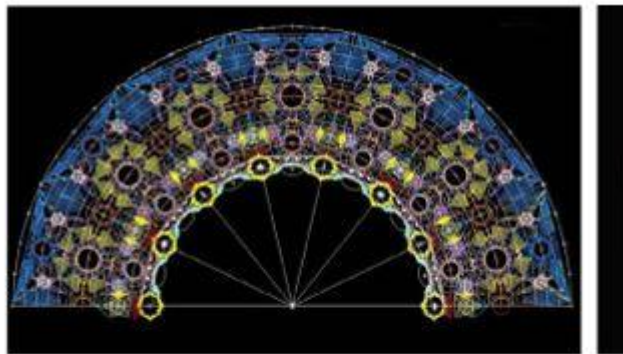
Elipsoide

El elipsoide es un sólido en el que todas las secciones planas son elipses. Por su forma elíptica, fue elegido por Gaudí para los nudos o capiteles que subdividen las columnas inferiores en ramas. Los diferentes nudos son el resultado de maclar y sustraer elipsoides entre sí.



Proporciones

Un mismo sistema de proporciones, basado en las doceavas partes del tamaño mayor, ordena en diferentes series las dimensiones generales del templo (anchura, longitud y altura de cada parte), los diámetros de las columnas y los diámetros de las aberturas de ventanales y bóvedas.



Serie	12	11	10	9	8	7	6	5
Intereje	90	82.5	75	67.5	60	52.5	45	37.5
Secciones	1	11/12	5/6	3/4	2/3	7/12	1/2	5/12
∅	210	192.5	175	157.5	140	122.5	105	90

ventanatura	Columna 12	Columna 11	Columna 10	Coro	Columna 8	Evangelista	Columna 6	San Cecilio

Se adjunta a este documento aclaraciones a la geometría referida en el anexo 1

3.- OPINIÓN PERSONAL

Mi admiración personal por Antoni Gaudí, me ha llevado a elegir el libro. Si tuviese que poner un titular a su vida, no podría dejar de referirme a la persona pues desde sus inicios humildes hasta su fallecimiento fueron extremadamente duros. El titular que se me ocurre, puede ser el siguiente "de Hijo del calderero a genio". La humildad de su familia y la ausencia de alegrías que esta le proporcionase, unido al reuma que le excluyó de una infancia igual a los demás, forjó la personalidad del artista. Su tesón por la conclusión de sus estudios, no falta de obstáculos para ellos, su vanidad, excentricidad contrastada y en ocasiones su obstinación, en algunos casos dificultó hasta su comunicación en el entorno, cuentan las crónicas que hablaba en catalán exclusivamente y a veces con tal obstinación que los obreros ni si quiera lo entendiesen. Los paseos diarios necesarios para sanar su reumatismo, finalmente lo condujeron a la muerte, concretamente en la visita diaria que realizaba a la iglesia de San Felipe Neri, donde un tranvía terminó con su vida. Su aspecto al final de sus días era tal que no fue confundido con un indigente.

Desde mi punto de vista la genialidad Gaudí como artista es un claro ejemplo donde su impronta de su obra nos ha quedado como una herencia que debemos concluir por un lado y conservar por otro,

Desde 1986, el escultor Josep Maria Subirachs es el encargado de llevar a cabo la obra escultórica de la fachada de la Pasión, que ha ido ejecutando según su estilo personal a lo largo de de veinte años.

En el año 2000 se construyen las bóvedas de la nave central y las del transepto, y al mismo tiempo se empiezan los cimientos de la fachada de la Gloria. Aquel año, con ocasión del cambio de milenio, se celebra una misa en el interior del templo que permite apreciar la grandiosidad de la obra.

En 2001 se completa el ventanal central de la fachada de la Pasión y se coloca un vitral dedicado a la Resurrección, obra de Joan Vila-Grau. También se terminan las cuatro columnas del centro del crucero.

La figura y la obra Gaudí son recordadas especialmente en 2002, cuando el Ayuntamiento de Barcelona impulsa el Año Internacional Gaudí con motivo del 150 aniversario de su nacimiento. El Templo Expiatorio de la Sagrada Familia participa con diferentes actividades, como la restauración, el traslado y la apertura de las Escuelas Provisionales de la Sagrada Familia como nuevo espacio expositivo, y la celebración de la "Noche de luz y fuego", un espectáculo que tiene lugar el 1 de junio y que, mediante una iluminación especial y unos impresionantes fuegos artificiales, se convierte en el punto culminante de la conmemoración.

A lo largo de 2002, el escultor Josep Maria Subirachs realiza el proyecto del muro de los patriarcas y los profetas que Gaudí sitúa en el porche de la fachada de la Pasión, y en 2005 se coloca la escultura de la Ascensión entre las torres de esta fachada. Paralelamente, se sitúan en los ventanales de la nave central los símbolos eucarísticos del pan y el vino, realizados por el escultor japonés Etsuro Sotoo.

En 2006 se construye el coro de la fachada de la Gloria según los modelos de Gaudí. Las bóvedas del deambulatorio del ábside se terminan en 2008. Entre 2008 y 2010 se finalizaron las bóvedas del crucero y del ábside, sobre las que tienen que levantarse la torre del cimborio central, coronada con una cruz a 170 m de altura, y la del ábside, dedicada a la Virgen María. La torre central estará rodeada por otras cuatro torres, dedicadas a los evangelistas.

Las tareas principales actuales y de los años venideros se basan en la construcción de la primera sacristía (poniente) y la de las torres centrales: la de Jesucristo, las de los cuatro evangelistas y la de la Virgen María, las cinco últimas ya iniciadas. El templo se completará con la construcción de la fachada principal, la de la Gloria.

Por lo tanto, Es uno de los atractivos mundiales de España y en el año 2012, recibió un total de 3 millones de visitantes. La cifra es sorprendente por si sola, pero no hay que olvidar que el edificio está sin concluir y lo que visitamos es un templo en construcción.



En este enlace se puede ver una simulación del estado de la sagrada familia en 2026
https://youtu.be/ABr1j_aAjLI



Datos obtenidos en :http://www.sagradafamilia.cat/sf-cast/docs_instit/gaudi.php